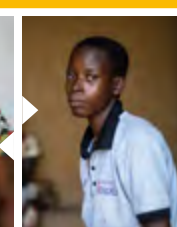
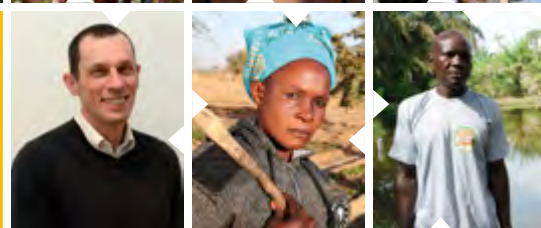
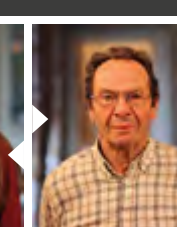
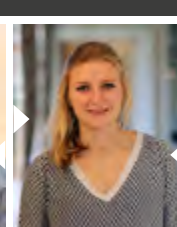




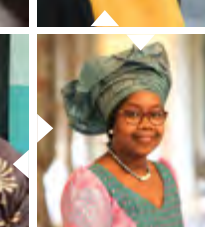
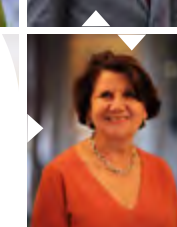
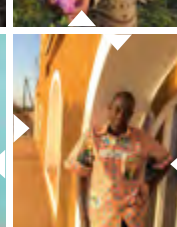
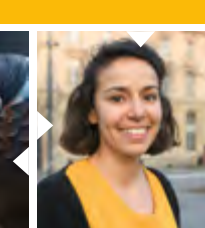
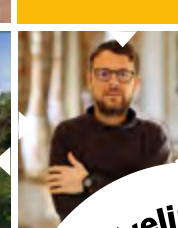
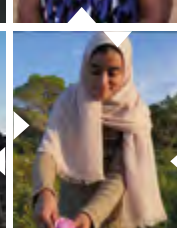
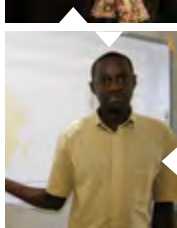
INTER ACTIONS



ESSONNIENS ET YVELINOIS S'ENGAGENT
POUR LA COOPÉRATION INTERNATIONALE



Livret de visite de l'exposition
Animations et idées complémentaires





SOMMAIRE

VISITER L'EXPOSITION

P.5

- Pourquoi cette exposition
- Comment l'exposition est structurée
- Comment s'inscrire pour la visite
- Comment animer la visite

AUTOUR DE L'EXPOSITION

P.19

- A faire dans sa classe, dans son établissement
- Des ressources pour aller plus loin



Ils ont participé à la réalisation de ce livret :

Conception : La Belle Ouvrage/Trente Février - Impression : Adéquat - Coordination : AMAC - Crédits photos : Lionel ANTONI, Seydou CAMARA, Nicolas DUPREY, Sébastien RIEUSSEC - Textes : YCID et E-Graine YCID 2017

PRÉFACE

Notre planète ne va pas bien, et le comportement de l'humanité n'y est pas étranger. C'est vrai, la situation actuelle est d'abord un héritage que nous subissons et dans lequel nous avons tous notre part de responsabilité. Les décisions que nous prenons aujourd'hui ne produiront leurs effets qu'à moyen, long, ou très long terme, et nous ne pouvons en mesurer pleinement les conséquences. Mais ne rien décider pour corriger cette situation conduirait au pire.

La communauté internationale l'a bien compris, et 2015 a marqué un tournant : elle a adopté les Objectifs de développement durable pour tenter de résorber les plus grandes inégalités mondiales dont celle du sous-développement, et l'Accord de Paris sur le climat pour agir sur le réchauffement climatique. Ces décisions sont prises en pensant certes à l'avenir, mais aussi en tenant compte de notre mode de vie actuel. Nous infléchissons plutôt que nous bouleversons. Allons-nous assez vite, allons-nous assez loin ? Que diront de notre réaction nos petits-enfants et ceux qui viendront après eux ?

Le moins que nous puissions faire est d'associer à nos décisions, le plus tôt possible, les citoyens de demain, ceux qui aujourd'hui sont à l'école, au collège, au lycée. Leur transmettre les connaissances pour décrypter le monde qui les entoure, et les inviter à se saisir très vite de leur avenir collectif.

C'est ce qu'YCID veut contribuer à faire en proposant cette exposition et des animations d'accompagnement pour les scolaires. J'espère que nous aurons la chance de vous recevoir sur les 6 sites des Yvelines qui accueilleront l'exposition, et que le débat se poursuivra dans les classes. Que les idées de coopération, de solidarité, de fraternité mondiale, s'ancreront dans les esprits. se développeront. Parce qu'au final, demain, ce sera à ces enfants de décider, avec toute la justesse et la clairvoyance que je leur souhaite, pour tous ceux qui viendront après-demain.



Jean-Marie TETART

Président d'YCID

YCID, LE LIEN ENTRE LES YVELINES ET LE MONDE EN DÉVELOPPEMENT

Créé en 2015 à l'initiative du Conseil départemental, Yvelines coopération internationale et développement (YCID) est un groupement d'intérêt public rassemblant 150 associations, collectivités locales, établissements scolaires, entreprises... menant des actions de solidarité internationale, principalement en direction de l'Afrique.



Parmi ses missions, YCID est en charge du plaidoyer auprès des citoyens Yvelinois, pour expliquer les enjeux de la coopération Nord-Sud et pour chercher à consolider le consensus autour de l'aide publique au développement mobilisée par l'Etat et les collectivités locales.

▾ L'aide publique au développement : c'est notre honneur, c'est notre intérêt

Chaque année, la France consacre entre 8 et 9 milliards d'euros (0,38% de notre richesse) à aider les pays les moins avancés. Le Président de la République a promis de parvenir à 0,5% du revenu national d'ici 2020, et 0,7% d'ici 2030, niveau que plusieurs pays européens ont déjà atteint. Cet effort supplémentaire demande bien entendu l'adhésion du plus grand nombre de nos concitoyens pour être respecté.

L'aide publique contribue au rayonnement de la France, particulièrement dans les pays francophones où l'histoire, la culture, les idées les rapprochent de nous. Elle permet à la France de maintenir son rang de puissance internationale, une voix qui compte aux Nations Unies. Mais aider les pays les plus pauvres correspond aussi à une approche réaliste : sans aide, le réchauffement climatique s'accroîtra, l'instabilité politique s'accroîtra, et la pauvreté poussera toujours plus de monde sur les routes dangereuses des migrations. La France n'est pas une île : tous ces phénomènes auront des conséquences sur notre quotidien.





VISITER L'EXPOSITION « INTERACTIONS » AVEC SA CLASSE

La visite s'effectue en deux temps, pour une durée d'environ 2 heures :

- La visite guidée de l'exposition animée par une association locale membre d'YCID, qui pourra faire partager aux élèves son expérience concrète de la solidarité internationale. Le présent livret comprend des questions et jeux pour animer cette visite ;
- Un atelier ludique complémentaire, adapté à l'âge du public, et animé par l'association e-graine : retrouvez toutes les informations en pages 18.

Les visites guidées sont disponibles à certaines dates et sur réservation.
Pour connaître les créneaux disponibles et réserver votre visite :

YCID - 01 39 07 82 63 / gipycid@yvelines.fr

POURQUOI CETTE EXPOSITION ? COMMENT EST-ELLE STRUCTURÉE ?

EAU ET ASSAINISSEMENT



NUTRITION



PRODUCTION ALIMENTAIRE



EMPLOI / REVENUS



SANTÉ



EDUCATION



ENVIRONNEMENT



PETITE ENFANCE



CLIMAT



L'AVENIR PASSE PAR EUX



Bien que les Français soient majoritairement enclins à soutenir le principe de l'aide des pays riches vers les pays pauvres (67% des personnes interrogées en 2015, source IFOP pour l'Agence française de développement), ce soutien s'effrite à chaque période de crise : le court terme supplante le long terme. Trop peu de Français ont véritablement conscience que l'avenir de la planète, et donc celui de leurs enfants, implique un meilleur équilibre dans le développement de toutes les régions du monde.

Cette exposition vise donc à proposer au grand public des éléments de compréhension des enjeux internationaux de développement, qui doivent être pris en compte dans un cadre de coopération entre tous les pays. Elle veut également, et peut-être surtout, à faire progresser l'idée que tout le monde est concerné, et que tout le monde peut agir : c'est pourquoi sont mises en avant les initiatives locales prises par les habitants des Yvelines et de l'Essonne, afin que ceux-ci expliquent pourquoi ils ont un jour ressenti le besoin de s'investir dans la solidarité internationale. Ces projets sont à l'échelle humaine : même modestes, ils ont changé la vie de ceux qui en ont bénéficié, et ont enrichi la vie de ceux qui les ont portés.

L'exposition comprend 12 plots : 27 initiatives et 6 parcours de jeunes citoyens sont présentés. Chaque plot se compose de trois faces, chaque face étant dédiée à un projet spécifique. Pour chaque face, trois photos sont sélectionnées :

- une photo du porteur du projet en France ;
- une photo d'un bénéficiaire du projet à l'étranger ;
- une ou plusieurs photos du projet

En dehors des deux premiers plots d'introduction, 10 thématiques en lien avec des enjeux de développement sont abordées dans les plots suivants.

DES OUTILS POUR ANIMER LA VISITE

Pour chacun des plots 3 à 11, nous vous proposons une suite de questions à poser aux participants. Ces questions sont structurées selon une progression pédagogique :

- une première série pour constater les faits, les enjeux de la thématique et découvrir des mots de vocabulaire importants ;
- une deuxième série pour réfléchir aux conséquences de ces problèmes ;
- une troisième série pour découvrir des initiatives qui permettent de répondre à ces problèmes ;
- une devinette.

▾ Des questions de formats variés

Les questions peuvent être de plusieurs sortes : informations à aller chercher dans les textes ou photos des plots, phrases à compléter, vrai-faux, questions à choix multiples, questions d'interprétation de photos, questions d'imagination.

▾ Trois niveaux de difficulté

Selon le niveau de connaissances de votre groupe, vous pourrez choisir d'utiliser toutes les questions ou seulement une partie. Le niveau de difficulté, symbolisé par une astérisque (niveau facile) à trois astérisques (difficile), est donné à titre indicatif.

▾ Quelques points d'attention pour l'animation

Toutes les réponses se trouvent sur les plots sauf quelques exceptions qui font appel à l'imagination. Pour faciliter l'animation, les bonnes réponses sont reportées dans le livret.

Les questions faisant appel à l'imagination et aux représentations des participants peuvent faire surgir des clichés. Votre rôle d'accompagnant permettra de questionner ces idées-reçues, au fil de l'exposition ou après la visite.

Pour faciliter l'appropriation des contenus par les participants, nous vous suggérons différentes possibilités pour organiser votre animation :

- leur laisser 5 minutes pour faire le tour d'un plot puis de leur poser les questions correspondantes ;
- ou les répartir en 9 groupes (1 groupe par plot), leur laisser 5 minutes pour prendre connaissance du plot puis passer aux questions en procédant plot par plot.



FICHE ANIMATION

PLOT « EAU ET ASSAINISSEMENT »



▾ Observer / constater

- Combien de personnes n'ont pas accès à un point d'eau amélioré en Afrique subsaharienne ? **
 - Comment imaginez-vous le village de Kobina ? *
 - Dans le monde combien de personnes n'ont pas accès à un assainissement sûr (lieu pour se laver et faire ses besoins) ? ***
 - 2 personnes sur 10 ?
 - 4 personnes sur 10 ?
 - 6 personnes sur 10 ?
- (source : OMS et UNICEF, 2017)
- A quoi sert un château d'eau ? *

▾ Comprendre / réfléchir

- Citez deux raisons qui expliquent le manque d'accès à l'eau et à l'assainissement ? **
- Que risquons-nous quand nous n'avons pas accès à l'eau et / ou à l'assainissement ? *
- Vrai ou faux ? L'absence de toilettes à l'école est une cause de déscolarisation. **
- S'il pleut trop, que peut-il arriver ? *

▾ Agir

- Citez une association qui agit pour un meilleur accès à l'eau potable et à l'assainissement ? **
- Que peut-on construire pour réduire le risque d'inondation ? *

▾ Devinette

Vous m'utilisez tous les jours, mais je n'existe pas encore dans toutes les écoles du Sénégal. Que suis-je ?

Réponse : les toilettes

FICHE ANIMATION

PLOT « PRODUCTION ALIMENTAIRE »



↘ Observer / constater

- Aujourd'hui combien de personnes souffrent de la faim dans le monde ? **
- Qu'est-ce que la sécurité alimentaire ? ***
- Qu'est-ce que la pisciculture ? **
- Que voit-on sur la photo du bas de la 2^{ème} face ? *
- Que trouve-t-on au jardin Faune et Flore ? *

↘ Comprendre / réfléchir

- Quelle sont les conséquences de pratiques agricoles inadaptées et des changements climatiques sur la terre ? **
- Quels sont les bienfaits de l'agriculture biologique selon Amie Ka ? *

↘ Agir

- Que peut-on faire pour éradiquer la faim dans le monde ? *
- Que peut-on faire pour protéger l'environnement tout en assurant une production alimentaire accessible à tous ? **
- Citez deux solutions pour atténuer les effets des changements climatiques dans la région de Nioro. **

↘ Devinette

Mon 1^{er} indice : je vous alimente sainement et sans polluer l'environnement.
Mon 2^{ème} : c'est une « Amie » qui vous le dit.
Mon 3^{ème} : il ne faut que 3 lettres pour me nommer.

FICHE ANIMATION

PLOT « NUTRITION »



↘ Observer / constater

- Au Mali, sur 10 enfants combien souffrent de malnutrition chronique (alimentation déséquilibrée) ? **
- Sur l'une des photos prises au Burkina Faso, que fait la personne avec la pelle orange ?
A quoi cela sert-il ? *
- Pourquoi les femmes vont à AlterSanté et que peuvent-elles y faire ? **
- Qu'y a-t-il dans la farine Misola ? A qui est-elle destinée ? **

↘ Comprendre / réfléchir

- Que se passe-t-il pour un enfant s'il ne mange pas tous les jours en quantité suffisante et /ou de façon déséquilibrée ? *
- Donnez un exemple de repas équilibré. Exemple de réponse : des céréales pour les fibres (pâtes, pain), des légumineuses (lentilles, pois chiches) ou de la viande ou du poisson pour les protéines et le fer, des légumes et des fruits, pour les vitamines et le calcium, et des matières grasses pour les oméga-3. **

↘ Agir

- Citez 3 associations qui œuvrent pour une meilleure nutrition en Afrique. **
- Comment peut-on faire pour améliorer la qualité de ce que l'on mange : *
 - cultiver des aliments en agriculture biologique
 - ajouter des vitamines
 - manger plus

↘ Devinette

**Je suis indispensable les 6 premiers mois de la vie, après je ne dois plus être le seul aliment.
Que suis-je ?**

Réponse : le bio

FICHE ANIMATION

PLOT « EMPLOI ET REVENUS »



↘ Observer / constater

- Quels sont les métiers que les femmes et les hommes de Tillabéri apprennent grâce à l'association AIDD ? *
- Comment apprendre un métier ? *
- Qui s'occupe majoritairement de l'agriculture au Sénégal ? *

↘ Comprendre / réfléchir

- Que doit permettre un salaire décent ? *
 - se nourrir
 - se loger
 - s'éduquer
 - avoir des loisirs
- Selon vous, que sont de bonnes conditions de travail ? **
- Que se passe-t-il si les jeunes ont des diplômes qui ne correspondent pas aux métiers qui embauchent ? *

↘ Agir

- Que veut faire Grégoire ADJIWANOU pour aider les gens de son village ? *
 - être couturier
 - poser des panneaux solaires
 - devenir professeur
- L'agriculture permet de lutter contre la faim et la pauvreté. **Vrai** ou Faux ? *

↘ Devinette

J'ai permis d'irriguer des terres, de décortiquer des grains de riz et de moudre des céréales en réduisant la pénibilité aux champs. Qui suis-je ?

FICHE ANIMATION

PLOT « SANTÉ »



▾ Observer / constater

- Dans le monde, combien de personnes vivent avec le SIDA ? **
- Au Mali, dans le Cercle de Kita, qui assure les accouchements ? *
- Qu'apporte l'association MPSGK pour les femmes de Kita ? **
 - des médicaments
 - des connaissances
 - du soutien
 - des outils de prévention
- La santé passe aussi par l'information. **Vrai** ou faux ? *

▾ Comprendre / réfléchir

- Qu'est-ce que la prévention? (connaissances des enfants) *
- A quoi servent les centres de santé de référence? **

▾ Agir

- Citez 3 actions pour améliorer la santé. *
- Que fait Massan Diallo Diakite pour réduire les décès maternels et infantiles ? **

▾ Devinette

J'attire beaucoup les jeunes. J'ai été choisi comme outil pour faire de la prévention sur le Sida. Je suis un moyen de transport. Que suis-je ?

Réponse : la moto

FICHE ANIMATION

PLOT « PETITE ENFANCE »



▾ Observer / constater

- Complétez les 3 grands axes d'action (réponses sur le plot) *
 - Aider à l'émancipation des femmes par...
 - Un centre de proximité pour...
 - Accompagner et sécuriser...
- Au Sénégal, 3 enfants sur 10 ont entre 0 et 8 ans. **Vrai** ou faux ?
- Un enfant sur 2 de moins de 8 ans travaille (travail agricole ou domestique). Vrai ou **faux** ? **
- Comment s'appelle l'association dont Emilie Aba est présidente ? Que fait cette association ? *

▾ Comprendre / réfléchir

- En France, à qui les parents peuvent-ils confier leurs enfants de quelques mois à 3 ans ? Puis de 3 à 6 ans ? (Réponse : à des crèches, à des nounous, puis à l'école maternelle et à des garderies) *
- Qui s'occupe des enfants s'il n'existe pas de crèche et d'école ? *
- Que se passe-t-il si les parents n'ont pas accès à des services de soin pour leurs enfants ? *

▾ Agir

- A votre avis, que pouvons-nous faire pour améliorer la santé des enfants de moins de 5 ans ? *
- Lisez le témoignage de Paul Samba Diouf. Qu'est-ce-qu'il trouve très important pour les enfants ? Quel projet a amélioré les conditions d'accueil des enfants ? **

▾ Devinette

Je suis peint en jaune, vert et rouge. Les enfants aiment grimper à mon échelle puis glisser sur mon dos. Que suis-je ?

Réponse : un toboggan

FICHE ANIMATION

PLOT « EDUCATION »



▾ Observer / constater

- L'Afrique subsaharienne est la région du monde où le taux de scolarisation est le moins élevé.

Vrai ou faux? **

- Que fait l'association EMA pour les villageois de Koper? **
- Combien de kilomètres doivent faire les adolescents pour aller au lycée dans la région de Tambacounda :
 - entre 5 et 15
 - entre 20 et 50
 - entre 70 et 120
- Combien d'enfants terminent leur scolarité sans maîtriser les savoirs de base (lire, écrire, compter)? **
- Observez les photos de la classe : Voyez-vous des points communs ou des différences avec votre classe? *

▾ Comprendre / réfléchir

- Un taux de scolarité élevé indique que tous les enfants ont accès à l'éducation et en maîtrisent les bases. Vrai ou **faux**? **
- Pourquoi l'enseignement est un facteur clé du développement d'un pays? ***
- Que risquent les élèves s'ils doivent faire tous les jours de longues distances pour se rendre dans leur lycée? *

▾ Agir

- Comment peut-on faire pour améliorer l'éducation pour tous et toutes? *
- Que met en place la ville de Mantes-la-Jolie et la région de Matam pour améliorer l'école? **

▾ Devinette

Je sers à construire des bâtiments. Sur une photo, on voit Monsieur Djibrilou Ba marcher sur moi. Que suis-je ?

Réponse : des briques

FICHE ANIMATION

PLOT « CLIMAT »



↘ Observer / constater

- Au Mali, quel type d'énergie a été développé pour améliorer l'accès à l'eau ? **
- Qu'est-ce que l'empreinte écologique d'un bâtiment ? **
 - la trace qu'il laisse dans le sol ?
 - son impact sur la nature ?
 - la consommation d'eau du bâtiment ?
- Qu'est-ce qu'une construction à base de terre crue ? Comment imaginez-vous une maison en terre crue ? *
- Cherchez la photo d'un panneau solaire. *

↘ Comprendre / réfléchir

- Pourquoi dit-on que l'énergie solaire est une énergie renouvelable ? *
- Pourquoi en 2025, l'énergie solaire serait moins chère que le pétrole ? (Réponse : les réserves de pétrole s'épuisent, l'extraction devient de plus en plus coûteuse ; et le progrès technique rend les panneaux moins chers). ***

↘ Agir

- Quel message Benoît Lambert cherche-t-il à nous transmettre dans son témoignage ? **
- Comment peut-on agir pour limiter les changements climatiques ? *

↘ Devinette

Je change 4 fois par an en France mais si on ne réduit pas notre empreinte écologique, je risque d'être beaucoup plus changeante et imprévisible. Que suis-je ?

Réponse : la saison

FICHE ANIMATION

PLOT « ENVIRONNEMENT »



▾ Observer / constater

- Que ressentez-vous en regardant la photo où il y a une chèvre ?
Que remarquez-vous ? *
- Qu'utilisent les sénégalais pour cuisiner ? *
 - un four à micro-onde
 - des plaques électriques
 - un four à bois
- Des surfaces de forêt disparaissent tous les ans. Ces surfaces sont grandes comme... **
 - la ville de Versailles
 - la région Île-de-France
 - un quart de la France
- A quoi sert la forêt ? *
- Observez les photos de l'intérieur des maisons d'habitants de Suelle. Décrivez-les et échangez sur vos ressentis. *

▾ Comprendre / réfléchir

- Que se passe-t-il si les déchets ne sont pas collectés ? *
- Dans le Mono, que deviennent les déchets une fois collectés ? **
- Le bois est-il une ressource renouvelable ? *

▾ Agir

- Qu'a fait Laurent Jouanneau pour les habitants de Baila ? **
- Que fait l'association Sidi Amor pour protéger la forêt ? *

▾ Devinette

Si on continue de se servir de moi sans limite et sans se préoccuper de mon état, je ne pourrai plus assurer mon rôle de poumon de la planète. Que suis-je ?

Réponse : : la forêt

UNE HEURE D'ATELIER POUR PROLONGER L'EXPÉRIENCE DE LA VISITE

Pour chaque public, une animation ludique sera proposée par l'association e-graine en complément de la visite de l'exposition :

▾ * CYCLE 2 (CP À CE2) : GOÛTER SOLIDAIRE

Objectifs :

- Découvrir l'origine des produits que nous consommons ;
- Découvrir les conditions de vie des producteurs du Sud ;
- Développer un éveil à la citoyenneté et à la solidarité ;
- Découvrir les valeurs du commerce équitable.

Descriptif :

Après un jeu de devinettes autour des produits bruts de notre alimentation (fèves de cacao, grains de café, etc.) les enfants sont invités à se questionner sur l'origine de ces produits. Puis, une courte vidéo permet d'aborder la question des agriculteurs et de comprendre les problématiques qu'ils rencontrent. Enfin, vient le moment d'aborder les valeurs du commerce équitable autour de la dégustation de certains produits (jus de fruit et chocolat).

▾ ** CYCLE 3 (CM1-CM2) : PLANÈTE DÉCHETS'NÉES

Objectifs :

- Découvrir la notion de solidarité internationale à travers les enjeux de production et de gestion des déchets ;
- Prendre conscience de la quantité importante de déchets produits en France, en Europe et dans le monde, et des problèmes engendrés sur les plans humain et environnemental aux niveaux local et global ;
- Faire le lien entre modes de consommation et production de déchets à travers le monde, et prendre conscience des disparités existantes ;
- Identifier des moyens d'agir pour réduire nos déchets.

Descriptif :

Après une levée de représentations sur le terme « déchets » et des enjeux liés, les participants partent à la découverte des quantités de déchets produites par jour, par personne dans différentes zones géographiques du monde grâce à un jeu basé sur un planisphère. Puis, un jeu de positionnement leur permet de comprendre les impacts liés à ces déchets. Enfin, un jeu de théâtre, de mises en situation, permet aux enfants de proposer des moyens d'agir pour limiter leur production de déchets et en améliorer la gestion.

▾ *** COLLÉGIENS : IDÉES REÇUES SUR LA SI

Objectifs :

- Susciter une réflexion autour de la solidarité internationale ;
- Déconstruire certaines idées reçues sur la solidarité internationale ;
- Faire réfléchir aux bonnes questions à se poser avant de partir dans un projet de solidarité internationale ;
- Donner envie aux jeunes de s'engager, à l'étranger mais aussi ici.

Descriptif :

Cette animation dynamique a été créée sous forme de débat mouvant. Elle permet aux participants de se positionner et d'échanger sur leur vision respective. Des supports visuels reprenant certaines idées vraies ou fausses autour de la solidarité internationale, permettent de nourrir le débat.





A FAIRE DANS SA
CLASSE, DANS SON
ETABLISSEMENT

QUE FAIRE DANS MA CLASSE ?

▾ DANS LES ÉCOLES PRIMAIRES

En partenariat avec YCID, votre commune a formé certains de ses animateurs intervenant sur les temps périscolaires ou dans les centres de loisirs pour animer des jeux liés à la solidarité internationale. La durée des animations est variable. Vous pouvez contacter le service « éducation/jeunesse » de votre commune pour en savoir plus sur les animateurs formés dans votre commune.

▾ DANS LES COLLÈGES

Avec l'UNICEF

Le comité Yvelines de l'UNICEF peut intervenir durant une heure dans les classes de la 6^{ème} à la 3^{ème} pour évoquer la question des droits des enfants dans le monde. Plusieurs angles peuvent être choisis : droit à l'identité, droit à la santé, droit à l'éducation, droit à la protection...

▾ Pour réserver votre intervention

YCID – 01 39 07 82 63 – gipycid@yvelines.fr

Avec Solidarité laïque

Chaque année, la campagne « Rentrée solidaire : 1 cahier 1 crayon » permet de collecter des fournitures offertes par les élèves français au profit d'écoles de pays du Sud. Nous proposons à votre établissement d'y participer pendant la durée de l'accueil de l'exposition dans votre ville. C'est YCID qui viendra chercher les fournitures dans votre établissement. Pour chaque kilo de fournitures collecté, YCID s'engage par ailleurs à verser 1€ à l'UNICEF au profit de ses actions pour les droits de l'enfant dans le monde.

▾ Pour s'inscrire à la collecte

YCID – 01 39 07 82 63 – gipycid@yvelines.fr



ET UNE EXPOSITION DANS MON ÉTABLISSEMENT ?

Vous souhaitez prolonger le temps de la découverte et du débat dans votre établissement ? Pourquoi ne pas accueillir gratuitement une exposition conçue spécialement pour le public scolaire, et proposer quelques activités avec votre centre de documentation !

Voici une liste d'expositions sélectionnées pouvant être empruntées (transport à votre charge), elles sont plus adaptées à un public de niveau « collège » :

▾ Titre de l'exposition	▾ Prêteur
<p>« Immigration » L'histoire de l'immigration en France, du XIX^e siècle à nos jours (2016, 22 panneaux)</p> <p>« Frontière » Des notions clés avec un angle géographique et historique (2016, 22 panneaux)</p> <p>« Sport et diversité » L'histoire méconnue du sport français marquée par les athlètes issus de l'immigration (2015, 22 panneaux)</p> <p>« La vie des déchets » Le développement durable appliqué aux déchets (2013, 17 panneaux + livret pédagogique)</p>	<p>Solidarité laïque (Paris) eas@solidarite-laique.org Tél. 01 45 35 13 13</p> <p>Caution de 150€ Durée maximum du prêt : 2 à 3 semaines</p>
<p>« A table » La diversité à travers les habitudes alimentaires (2011, 16 panneaux + livret pédagogique)</p> <p>« Changement climatique : le climat se modifie » Les causes, les impacts, les perspectives et les pistes d'action (2015, 5 panneaux)</p> <p>« Eau et climat : c'est le moment d'agir » Le changement climatique à travers les perturbations du cycle de l'eau (2016, 18 panneaux)</p>	<p>Via le Monde (Bobigny) egeffroy@seinesaintdenis.fr Tél. 01 41 60 89 17</p> <p>Signature de la charte d'utilisation Durée maximum du prêt : 3 semaines</p>
<p>« Halte aux préjugés sur les migrations » RITIMO et du CCFD-Terres solidaires (2016, 8 panneaux)</p>	<p>Association e-graine (Ile-de-France) contact@e-graine.org Tél. 01 30 50 91 48</p> <p>Adhérer à l'association (à partir d'1€).</p>

AUTRES RESSOURCES PÉDAGOGIQUES

Pour continuer la sensibilisation à la coopération et à la solidarité internationale, nous vous proposons quelques ressources supplémentaires.

Vous trouverez beaucoup de références de qualité sur :

- le dossier pédagogique réalisé par l'association la Case. Il regroupe un grand panel de formats allant des expositions, aux activités pédagogiques en passant par des vidéos. Il est consultable sur le site internet de la Case (www.lacase.org) dans la rubrique ressources en ligne / dossier documentaire sur la solidarité internationale.
- la boutique Comprendre pour agir : www.comprendrepouragir.org

▾ KITS PÉDAGOGIQUES

- « Tous égaux, tous différents », Conseil de l'Europe, 1995 (téléchargeable en ligne sur le site du Conseil de l'Europe)
- « Les pratiques démocratiques à l'école : un livret pédagogique pour vivre ensemble », Aide et action, 2016 (disponible en téléchargement gratuit via le site d'Aide et action)

▾ JEUX

- Planète enjeux, jeux de société conçu par WWF et la Ligue de l'enseignement, disponible auprès de la Ligue de l'enseignement ou en prêt auprès de l'association e-graine IDF.

▾ VIDÉOS

- Le froid sur la branche d'olivier (1 minute, 2010), film d'animation sur la notion de coopération, produit par la fondation Little Light. Il est visible en ligne gratuitement sur le site <http://apprendreaeduquer.fr>
- Sommes-nous tous de la même famille (1 minute, 2016), film d'animation sur la notion de coopération, produit par Caritas pour la campagne « One human family, food for all ». Il est visible en ligne gratuitement sur le site <http://apprendreaeduquer.fr>
- Message in the bottle (6,5 minutes, 2012), film d'animation produit par e-graine d'images sur le droit et l'accès à l'eau et à l'assainissement. Il est visible en ligne gratuitement sur www.kiagi.org.
- Vous en trouverez un certain nombre sur le site de la campagne « Pas d'éducation, pas d'avenir » organisée par la Ligue de l'enseignement et Solidarité Laïque. Toutes les ressources sur : www.pasdeducationpasdavenir.org



Ce livret est à destination des accompagnants des groupes scolaires (associations locales membres de l'YCID, personnels de l'éducation nationale...).

Vous faciliter l'animation de la visite de l'exposition avec vos groupes et poursuivre les échanges sur la solidarité internationale dans les établissements scolaires.



Yvelines coopération internationale et développement

3 rue de Fontenay / 78000 VERSAILLES

Mail : gipycid@yvelines.fr / **Téléphone :** +33 (0)1 39 07 82 63

Site internet : www.yvelines.fr/gipycid